

Introdução

A Chikungunya é uma arbovirose cujo agente etiológico é transmitido pela picada de fêmeas infectadas do gênero Aedes, é causada pelo vírus Chikungunya(CHIKV).

A primeira epidemia de que se tem registro ocorreu entre 1952 e 1953, na África. Foi nessa região, inclusive, que essa doença recebeu a denominação Chikungunya, que significa “aqueles que se dobram”, uma alusão à aparência curvada dos pacientes, que não conseguiam erguer seus corpos em virtude das dores articulares características. Provoca entre outros sintomas, febre e dores nas articulações. Ela pode afetar indivíduos de todos os sexos e idades, sendo todas as pessoas, portanto, igualmente suscetíveis. Entretanto, a gravidade da doença está muito relacionada com a presença de doenças crônicas, como hipertensão e diabetes. Em gestantes, há relato de abortamento espontâneo.

Os primeiros registros de pacientes que contraíram a Chikungunya no Brasil foram confirmados pelo Ministério da Saúde no segundo semestre de 2014. Após adquirir a Chikungunya, um paciente torna-se imunizado pelo resto de sua vida.

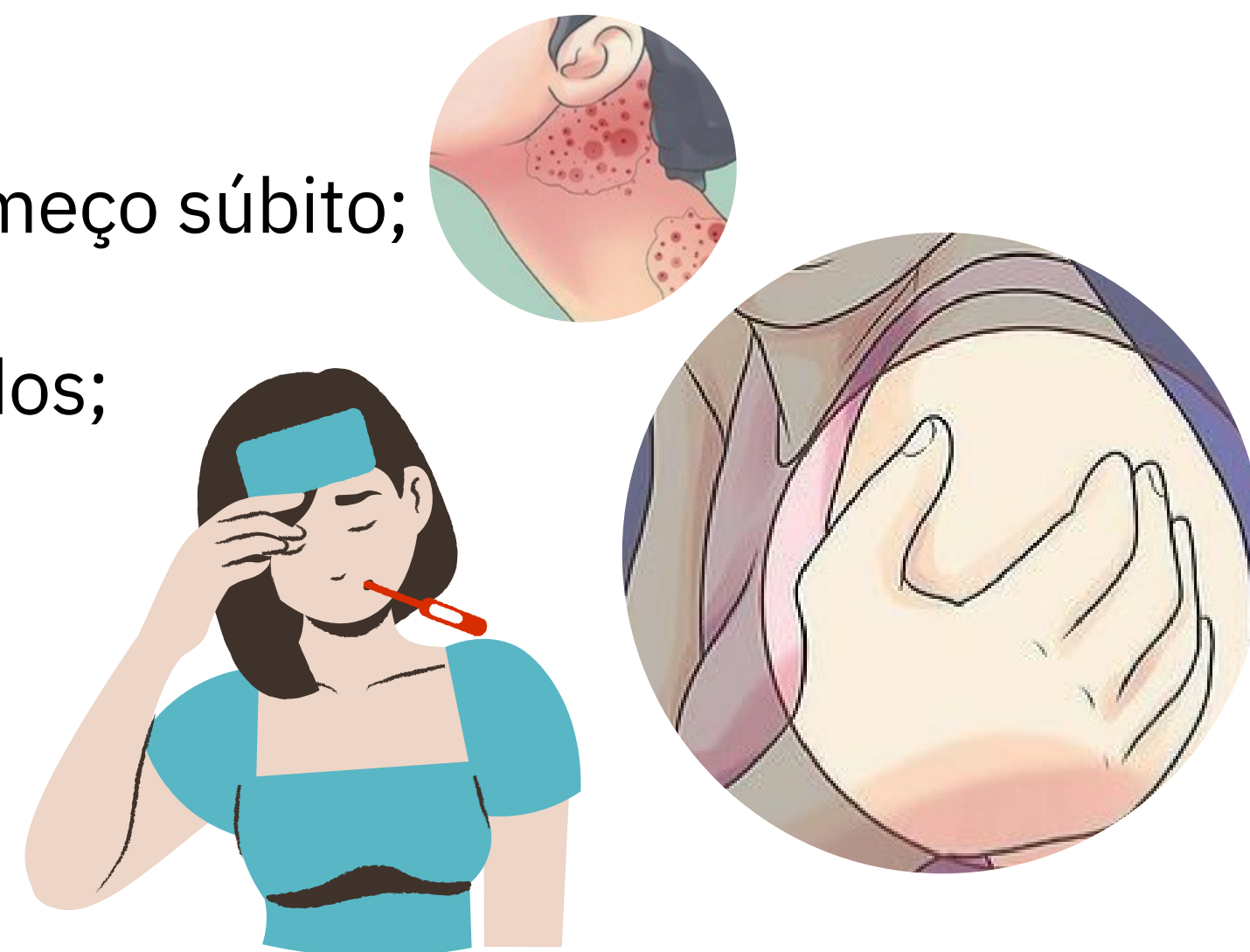
OBJETIVOS E METODOLOGIA

Este estudo foi desenvolvido através de revisão bibliográfica, com o objetivo de buscar informações sobre o papel do técnico em enfermagem no manejo dos sintomas da Febre Chikungunya. O levantamento bibliográfico foi feito por meio de artigos científicos dos bancos de dados online, utilizando Biblioteca Virtual em Saúde/ MINISTÉRIO DA SAÚDE, SciELO, Rede D’or Sao Luiz, março de 2015/ Oct-Dec 2016.

Sintomas

Entre os sintomas apresentados por um paciente infectado por chikungunya, podemos destacar:

- Febre alta (acima dos 39° C) de começo súbito;
- Dor intensa nas articulações;
- Pele e Olhos avermelhados e irritados;
- Erupções na pele que coçam;
- Conjuntivite;
- Dor no corpo;
- Dor de cabeça;
- Náuseas e Vômitos.



O principal sintoma de chikungunya é a dor muito intensa nas articulações. O paciente pode continuar sentindo essa dor por meses e até anos após superar a doença.

O indivíduo também pode apresentar dificuldade para movimentar os membros e articulações por conta das dores. Essa é apontada como uma das sequelas do chikungunya. Os outros sintomas podem durar até 14 dias.

Podem aparecer algumas manifestações neurológicas, oculares, cardiovasculares, dermatológicas e renais, que podem ser resultado da própria infecção, de respostas imunológicas ou em razão do medicamento

RESULTADOS

A partir deste estudo, foi possível observar que o técnico de enfermagem desempenha um papel vital no tratamento da Chikungunya, proporcionando cuidados diretos, apoio e educação aos pacientes para melhorar sua qualidade de vida e prevenir a disseminação da doença.

1. Monitoramento clínico: Acompanhar de perto os pacientes, registrando sintomas como febre, dor nas articulações e erupções cutâneas.
2. Fornecer suporte, como administração de analgésicos para alívio da dor.
3. Orientar na ingestão de líquidos para prevenir a desidratação.
4. Orientar os pacientes sobre a doença, incluindo medidas de prevenção, como uso de repelentes e a eliminação de mosquitos.
5. Os pacientes de grupo de risco (gestantes, pacientes com morbididades, idosos e menores de 2 anos de idade) também devem ser acompanhados ambulatoriamente; no entanto, esses pacientes necessitam de observação diferenciada nas unidades pelo risco de desenvolvimento das formas graves da doença, razão pela qual devem ser acompanhados diariamente até o desaparecimento da febre e ausência de sinais de gravidade.
6. Oferecer apoio emocional aos pacientes, uma vez que a Chikungunya pode causar desconforto significativo.

CONCLUSÃO

Embora exista os ciclos silvestres, e urbano, o que desfavorece a erradicação da febre, devido a facilidade na circulação da arbovirose, as estratégias da saúde pública e a conscientização da população, é de extrema importância na dinâmica da transmissão. A prevenção da Febre Chikungunya, depende de muitas informações por parte da saúde pública. Por isso é muito importante, que tenhamos profissionais da área da saúde capacitados e treinados, para informar a população em geral, visto que a febre Chikungunya pode levar graves consequências na qualidade de vida da pessoa que foi infectado. Conclui-se que o técnico de Enfermagem, tem esse papel fundamental nessa missão, orientando e informando sobre todos os cuidados necessários para evitar que o mosquito se prolifere, acabando com seus criadouros, erradicando assim a doença.

REFERÊNCIAS BIBLIOGRÁFICAS

Chikungunya: Disponível em:

<https://www.rededorsaoluiz.com.br/doencas/chikungunya>. Acesso em 19 de Outubro de 2023.

DOS Santos Sardinha Vanessa. Chikungunya. Disponível em:

<https://brasilescola.uol.com.br/doencas/febre-chikungunya.htm>. Acesso em 19 de Outubro de 2023.

Ministério da Saúde. Chikungunya. Disponível em:

<https://www.gov.br/saude/pt-br/assuntos/saude-de-a-a-z/c/chikungunya>. Acesso em 19 de Outubro de 2023.

<https://www.scielo.br/jj/rdor/a/dGhVQDFCHDKwbPK8C5vZzQJ/?lang=pt> Acesso em 19 de Outubro de 2023.

SciELO Oct-Dec 2016

