

## Introdução

A Floresta amazônica desempenha um enorme papel sendo a maior floresta tropical e influenciando constantemente no bem-estar ecológico do mundo, como as relações entre flora, fauna e seres humanos. Mesmo com toda sua relevância que sucede desde muito tempo, a ideia reputada sobre a mesma pode ser alterada quando estudamos sobre seu solo.

O solo da floresta amazônica é pobre e escasso de nutrientes, sendo assim considerado um solo infértil, tendo apenas em sua matéria-orgânica resultante da decomposição de folhas, galhos, frutos e animais mortos. Tendo em vista a grande biodiversidade do ecossistema da floresta, a mesma agrega diretamente qualidades ao solo, tal que, o faz ter um complemento e podendo se regenerar mais rápido diante dos desmatamentos, queimadas e quaisquer violações do solo amazônico.

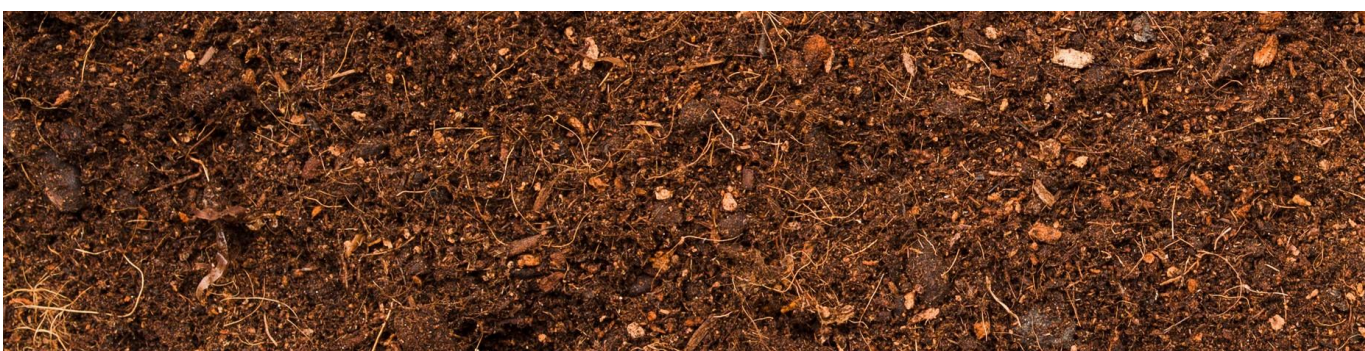
## Objetivos

Compreender o solo da Floresta Amazônica a fim de questionar como um solo que é deteriorado pode manter a maior floresta tropical do mundo, além disso, apreender se o ecossistema presente no então território pode influenciar tal ação do solo

## Material e Métodos

Utilizamos pesquisas acadêmicas e revisões bibliográficas afim de auxiliar na estruturação do projeto e para coletarmos informações sobre os tipos de solo da floresta, como reage seu solo devido as atuais atitudes humanas sobre tal e como o seu ecossistema pode auxiliar na preservação do território.

Além disso para a pesquisa de campo disponibilizamos um formulário "Tipos de Solo" como meio de coleta de dados para analisarmos o conhecimento das pessoas em relação aos solos, sobre estereótipos aplicados a floresta e como isso pode afligir ela.

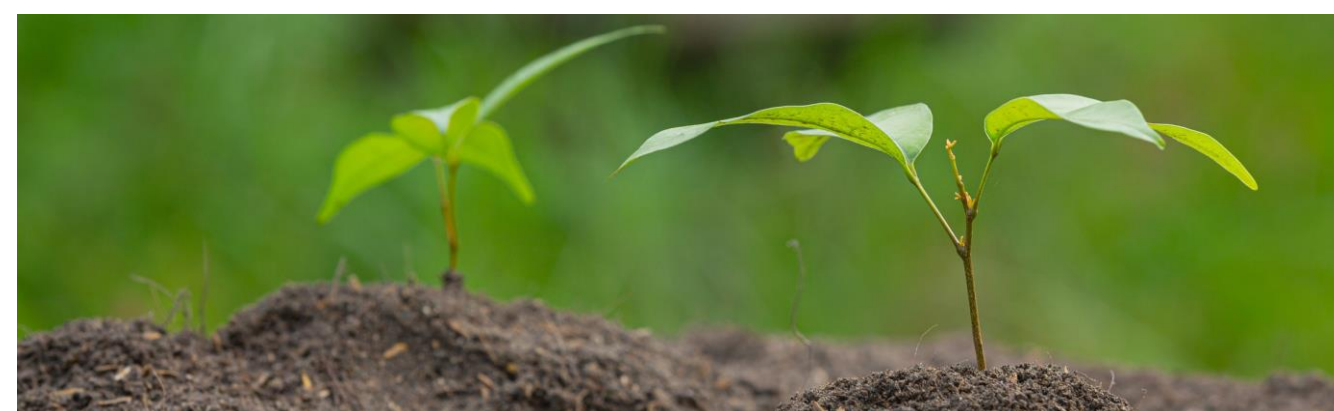


## Resultados

Através do formulário que obtivemos 44 respostas, é possível notar que a maioria das respostas vieram o público feminino com uma porcentagem de 70,5%, onde a idade prevalente foi de 15 a 30 anos de idade e moradores do estado de São Paulo (cerca de 72,7%) e da Bahia (cerca de 20,4%). 84% das pessoas que responderam ao formulário demonstraram possuir bastante conhecimento sobre o solo e sua importância, mas ainda tendo falta de entendimento sobre: o solo fértil e infértil e como ele afeta diretamente no ecossistema da floresta amazônica.

## Conclusão

O estudo do solo amazônico, apresenta que mesmo em toda sua grandiosidade e importância, há uma certa degradação do solo que muitas pessoas não tem o conhecimento, as mesmas podendo afetar diretamente na qualidade do solo e do ecossistema como um todo.



## Referências Bibliográficas

### Links das pesquisas acadêmicas:

**IBAMA / LINHARES, Sérgio & GEWANDSZNAJDER, Fernando. Biologia Hoje – Vol 3. São Paulo: ed. Ática, 1998.**

[https://www.ibflorestas.org.br/bioma-amazonico?utm\\_source=google-ads&utm\\_medium=cpc&utm\\_campaign=biomas&keyword=floresta%20amazonica&creative=557403371945&gad=1&gclid=Cj0KCOjw\\_jajBhCqARIsAA37s0zNtKBDj8fm8J411JhIVyFV4-MOPDr9vle1hqdx1nAGDseq2OziylaAtQdEALw\\_wcB](https://www.ibflorestas.org.br/bioma-amazonico?utm_source=google-ads&utm_medium=cpc&utm_campaign=biomas&keyword=floresta%20amazonica&creative=557403371945&gad=1&gclid=Cj0KCOjw_jajBhCqARIsAA37s0zNtKBDj8fm8J411JhIVyFV4-MOPDr9vle1hqdx1nAGDseq2OziylaAtQdEALw_wcB)

**Pércio de Moraes Branco, 18 de Agosto de 2014. Os Solos**

<https://cprm.gov.br/publique/SGB-Divulga/Canal-Escola/Os-Solos-2620.html>

**Por Daviane Nunes**

<https://escolakids.uol.com.br/geografia/o-solo.htm>

